



Coordinadora estatal
de VIH y sida

PROGRAMA ESCUELA AGENTES DE SALUD

**TALLER DE FORMACIÓN PARA FOMENTAR LA
PREVENCIÓN DEL VIH Y OTRAS ITS**

5 de noviembre de 2016



Coordinadora estatal
de VIH y sida



CONTENIDOS DE LA SESIÓN

- ✓ Situación epidemiológica.
- ✓ Transmisión del VIH.
- ✓ Prevención del VIH.
- ✓ Prueba del VIH.
- ✓ Profilaxis post exposición.
- ✓ Estigma y discriminación.
- ✓ Otras ITS.
- ✓ Agentes de salud.



Coordinadora estatal
de VIH y sida

SITUACIÓN EPIDEMIOLÓGICA



SITUACIÓN EPIDEMIOLÓGICA EN EL MUNDO



Coordinadora estatal
de VIH y sida

- En 2013, **35 millones de personas** vivían con el VIH.
- Desde el comienzo de la epidemia, aproximadamente **78 millones de personas** contrajeron la infección por el VIH y **39 millones de personas** han fallecido a causa de enfermedades relacionadas con el VIH.
- Las nuevas infecciones por el VIH han **descendido en un 38%** desde 2001.
- En **niños/as**, las nuevas infecciones se han **reducido en un 58%** desde 2001.
- Desde el pico alcanzado en 2005, los **casos de muerte** relacionados con el sida se han **reducido en un 35%**.



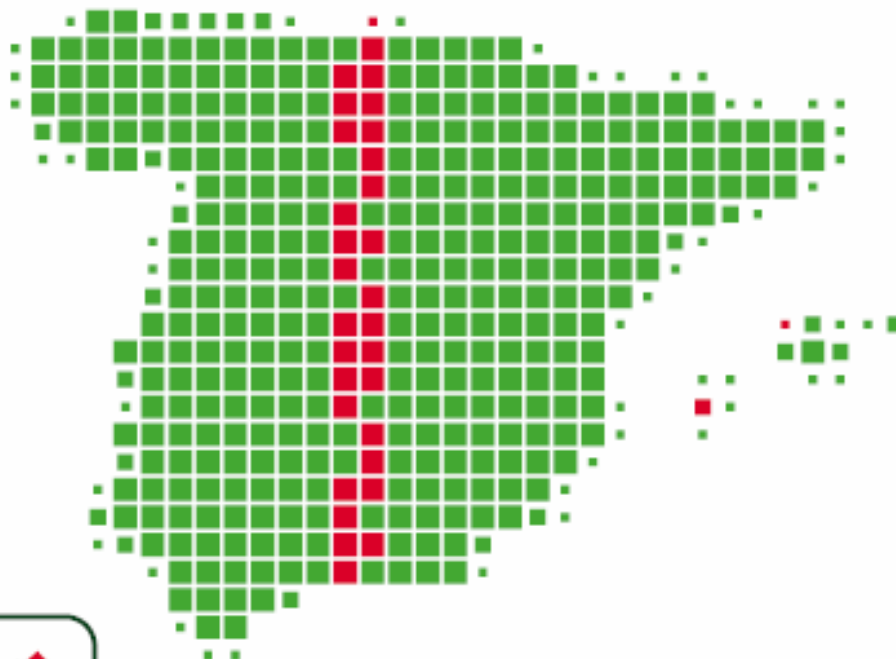


SITUACIÓN EPIDEMIOLÓGICA EN ESPAÑA



Coordinadora estatal
de VIH y sida

Entre **120.000** y **150.000** personas viven en España con VIH. Tantas como las que viven en una ciudad del tamaño de **Cádiz** o **Badajoz**



Las **tasas españolas** de nuevos diagnósticos de VIH se encuentran **por encima de la media** del conjunto de países de la **Unión Europea**.





SITUACIÓN EPIDEMIOLÓGICA EN ESPAÑA



Coordinadora estatal
de VIH y sida

El retraso diagnóstico es muy importante

Una cuarta parte de las personas con VIH no sabe que está infectada





SITUACIÓN EPIDEMIOLÓGICA EN ESPAÑA



Coordinadora estatal
de VIH y sida

Nuevos diagnósticos del VIH

En el año 2013 se notificaron 3.278 nuevos diagnósticos del VIH.

El 85% eran hombres y 15% mujeres

La mediana de edad fue de 35 años.



SITUACIÓN EPIDEMIOLÓGICA EN ESPAÑA



Coordinadora estatal
de VIH y sida

Colectivos en los que se dieron más nuevos diagnósticos del VIH

Transmisión en HSH	51,2%,
Transmisión Heterosexual	28,5%,
Usuarios/as de drogas inyectadas	4,4%.

El **80% de los nuevos diagnósticos del VIH** del año 2013 tienen su origen en la **transmisión sexual**.

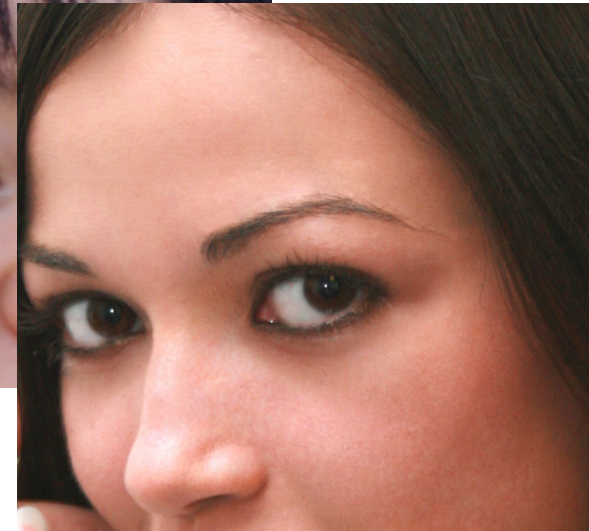


SITUACIÓN EPIDEMIOLÓGICA EN ESPAÑA



Coordinadora estatal
de VIH y sida

El **32,5%** de los nuevos diagnósticos de infección por el VIH se realizó en **personas originarias de otros países.**





Coordinadora estatal
de VIH y sida

TRANSMISIÓN DEL VIH



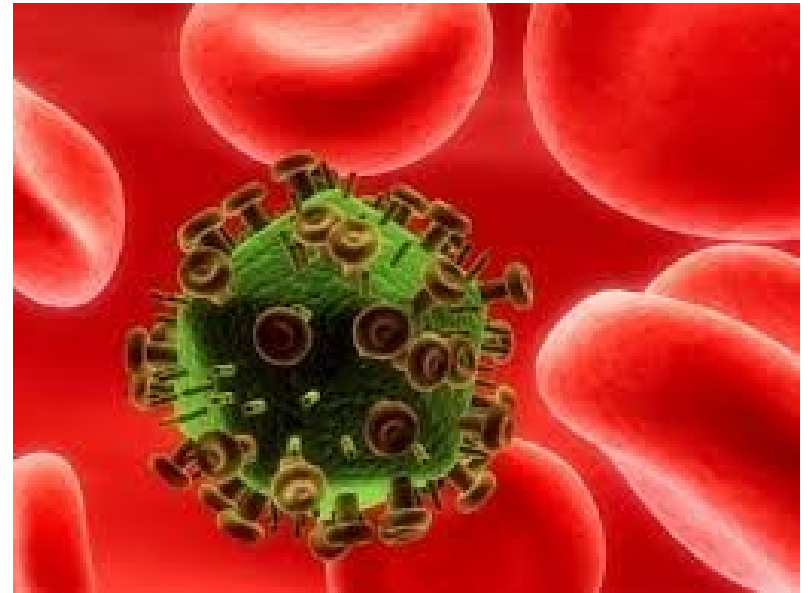
¿QUÉ ES EL VIH Y EL SIDA?



Coordinadora estatal
de VIH y sida

El **VIH (Virus de la Inmunodeficiencia Humana)** provoca la destrucción progresiva del sistema inmunitario, disminuyendo las defensas y favoreciendo la aparición de determinadas infecciones, tumores y otras enfermedades.

El **SIDA (Síndrome de Inmunodeficiencia Adquirida)** es un estado avanzado de la infección por el VIH.





¿CÓMO SE TRANSMISTE EL VIH?



Coordinadora estatal
de VIH y sida

- Cuatro fluidos: la **sangre**, el **semen**, las **secreciones vaginales** y la **leche materna** de las personas infectadas por el VIH tienen una concentración suficiente de virus como para transmitirlo.
- Para que se produzca la infección es necesario que **el VIH penetre en el organismo** (en contacto con la sangre o mucosas: revestimiento interior de la boca, vagina y pene, recto).



VÍAS DE TRANSMISIÓN

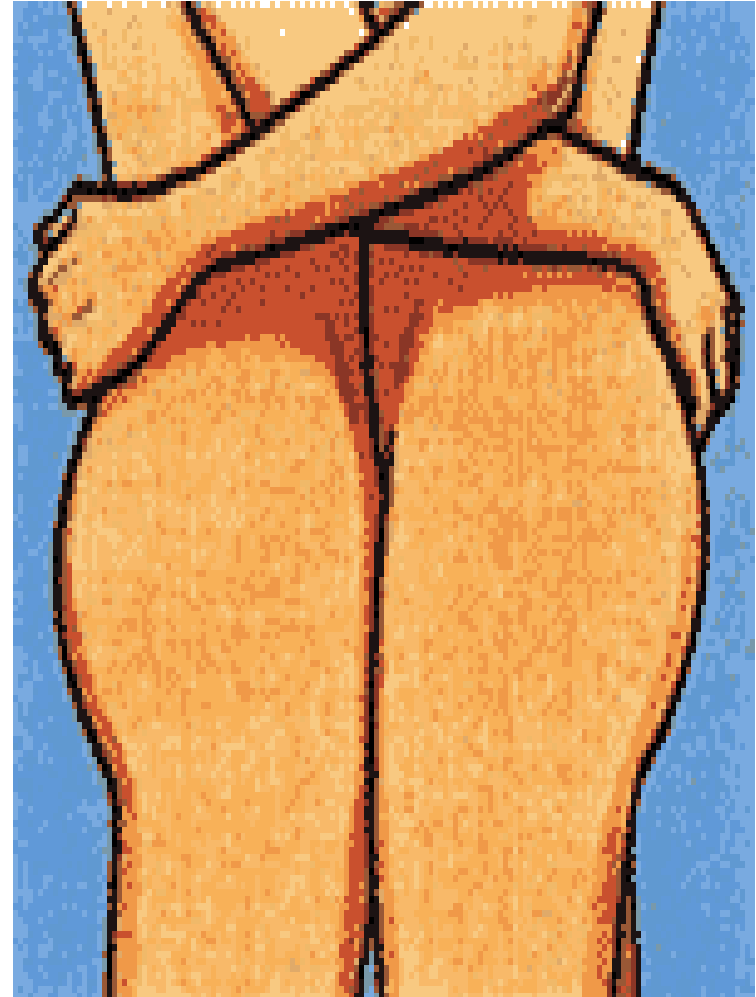


Coordinadora estatal
de VIH y sida

- **SEXUAL.**
- **SANGUÍNEA.**
- **VERTICAL (madre – hijo/a).**

Transmisión Sexual

- **Penetración anal o vaginal sin preservativo**
 - Riesgo tanto para el que penetra como para la persona que es penetrada (es mayor para esta última).
 - Aumenta con la presencia de lesiones genitales e ITS.
- **Sexo oral**
 - Riesgo si hay lesiones en la boca en los genitales, se ingiere el semen o se mantiene en la boca.





Transmisión Sanguínea



Coordinadora estatal
de VIH y sida

- Compartir **jeringas, agujas, otro material de inyección** o cualquier **instrumento cortante** que haya estado en contacto con sangre infectada.
- Instrumentos que se usan para los **tatuajes, piercing, acupuntura, perforación de orejas**, etc. si no están desinfectados adecuadamente.





Transmisión Vertical



Coordinadora estatal
de VIH y sida

- La transmisión del VIH de una mujer con VIH a su hijo/a:
 - **Embarazo.**
 - **Parto.**
 - **Lactancia.**





El VIH no se transmite



Coordinadora estatal
de VIH y sida

- Por darse la mano, abrazarse, besarse o acariciarse.
- Por compartir objetos de uso común (teléfono, cubiertos...), la ropa o alimentos
- A través de lágrimas, sudor, saliva, los estornudos.
- Por compartir duchas, lavabos o WC, en piscinas, instalaciones deportivas o de ocio, saunas, lugares de trabajo, colegios y establecimientos públicos.
- A través de animales, mosquitos u otros insectos.
- Por donar o recibir sangre, en los países en los que la donación está adecuadamente controlada, como España.

El desconocimiento o conocimiento erróneo sobre el VIH, el sida, cómo se transmite el VIH y sobre todo cómo no se transmite, son causa de estigma y discriminación hacia las personas con el VIH



Coordinadora estatal
de VIH y sida

PREVENCIÓN DEL VIH

¿CÓMO SE PREVIENE EL VIH?

Prevención de la transmisión sexual

Usando **preservativo** (masculino o femenino) en las **relaciones sexuales con penetración**.

En la penetración anal es recomendable utilizar cremas para lubricar que no contengan grasa, es decir, **lubricantes hechos a base de agua**, además del preservativo



¿CÓMO SE PREVIENE EL VIH?

Prevención de la transmisión sexual

Cuando se usa correctamente, **el preservativo** constituye la protección más eficaz contra la **transmisión del VIH**, **otras ITS** y los **embarazos no deseados**.

Es importante conocerlo bien y no olvidar:

- Comprarlos en farmacias o en otros lugares que ofrezcan garantía.
- Comprobar que estén en buen estado, la fecha de caducidad y que estén homologados por la autoridad sanitaria y con marcado CE.
- Protegerlos del calor, la luz y la humedad excesiva (los cambios de temperatura los pueden deteriorar).
- Guardarlos en lugares secos y frescos
- Seguir adecuadamente los pasos para una correcta utilización.

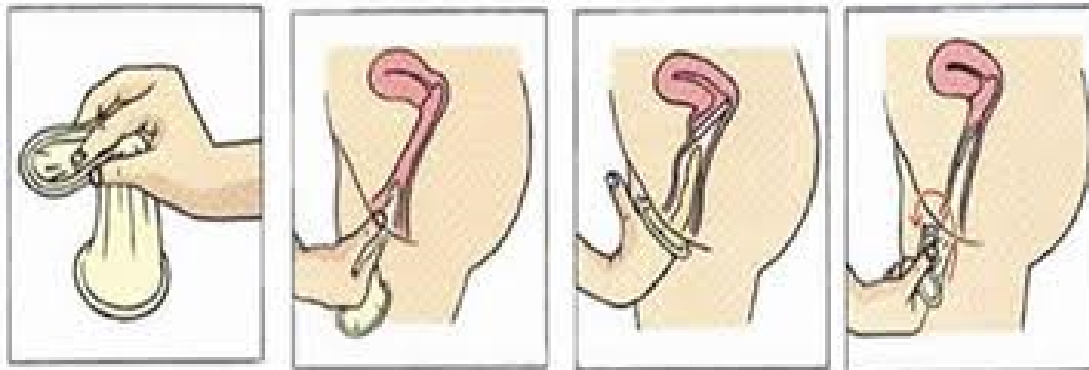


¿CÓMO SE PREVIENE EL VIH?

Prevención de la transmisión sexual

Preservativo femenino

- Está hecho de nitrilo.
- Es transparente, suave y resistente.
- Puede insertarse desde el principio de la relación, incluso hasta 8 horas antes, puesto que no necesita que el pene esté en erección para su colocación.
- Permite mantener relaciones sexuales en cualquier posición sin que se produzcan roturas o deslizamientos.
- No es necesario retirarlo inmediatamente después de la eyaculación.
- Se puede usar con lubricantes a base de agua o aceite.
- Viene muy lubricado, por lo que puede ser una solución en los casos de falta de lubricación.



¿CÓMO SE PREVIENE EL VIH?

Prevención de la transmisión sexual

- En la **felación**, utilizar **preservativo** o **evitar la eyaculación en la boca**.
- En el **cunnilingus**, evitar el contacto con la **sangre menstrual** y **flujo vaginal**. Para más seguridad, usar un **cuadrante de látex o plástico** de envolver alimentos.
- No compartir **juguetes sexuales**.



¿CÓMO SE PREVIENE EL VIH?

Prevención de la transmisión sanguínea



- **Abandonar el consumo de drogas** o al menos la vía inyectada, sustituyéndola por la vía fumada, inhalada o esnifada.
- Utilizar siempre **material estéril** y **evitar el uso compartido de jeringuillas, agujas** y de los útiles para preparar la dosis de droga (cucharas, tapones, filtros, etc.)
- Utilizar siempre instrumentos para perforar la piel de **un solo uso o estériles**.
- **No compartir** cuchillas de afeitar ni cepillos de dientes.



¿CÓMO SE PREVIENE EL VIH?



Coordinadora estatal
de VIH y sida

Prevención de la transmisión vertical

- Acudir lo antes posible al médico si está embarazada o piensa tener un hijo/a para hacerse la **prueba del VIH**.
- Es importante el **cuidado prenatal regular** y desde el principio del embarazo.
- Con el fin de disminuir el riesgo de la transmisión todas las mujeres embarazadas deben tomar **tratamiento antirretroviral**.
- **No** se debe **dar de mamar** al bebé.
- Una mujer infectada puede también **optar por interrumpir legalmente su embarazo**.





Coordinadora estatal
de VIH y sida

PRUEBA DEL VIH



¿CÓMO SABER SI SE TIENE EL VIH?



Coordinadora estatal
de VIH y sida

La **prueba del VIH** es la única forma fiable de saber si una persona está o no infectada por el VIH.

Prueba
se escribe
con V de
vida

*Prevenir la transmisión
del VIH está en tus manos*

DÍA DE LA PRUEBA DEL VIH

Comunicación de
Asociación Española de SIDA
ANASIDA
CESIDA

Asociación
GILEAD
Laboratorios

CESIDA
Coordinadora Estatal de VIH y SIDA
"Prevenir la transmisión del VIH"



DIAGNÓSTICO PRECOZ



Coordinadora estatal
de VIH y sida

marca el
ritmo de tu
salud

hazte la prueba del VIH

CE
SI
DA

GILEAD

www.unada.org

- En España se estima que hay **entre 120.000 y 150.000 personas infectadas por el VIH**, de las cuales **una cuarta parte aún no lo sabe**.
- Esto significa que **más de 35.000 personas** no se están beneficiando de los tratamientos existentes y podrían transmitir el VIH a sus parejas sexuales sin saberlo.

¿EN QUÉ CONSISTE LA PRUEBA DEL VIH?

- La prueba que se utiliza habitualmente consiste en un **análisis de sangre** que detecta los **anticuerpos** que el organismo ha producido en respuesta al VIH.
- También hay pruebas que detectan los **anticuerpos y el antígeno p24**. Tienen la ventaja con respecto a las otras que su periodo ventana es menor.
- Es **voluntaria y gratuita**, deben **asesorar antes y después** de su realización, y su resultado es **confidencial**.
- Hay centros en los que puede ser **anónima**.



PRUEBAS RÁPIDAS DEL VIH

- El resultado puede obtenerse en **menos de 30 minutos**. Un resultado positivo a estas pruebas sólo tiene un **carácter provisional** y requiere una **confirmación posterior**.
- Estas pruebas son rápidas en cuanto al tiempo de espera desde la extracción de la muestra hasta la obtención del resultado, no en cuanto al periodo ventana.
- Las pruebas rápidas emplean una pequeña **muestra de sangre que se obtiene de un dedo** mediante un pinchazo con una lanceta. También pueden hacerse en **saliva y orina**.





Coordinadora estatal
de VIH y sida

¿CUÁNDO HACERSE LA PRUEBA DEL VIH?

- Tras una **PRACTICA DE RIESGO** se recomienda **NO ESPERAR**, acudir al **centro sanitario** donde **valorarán el caso**, indicarán la prueba y dirán si debe repetirse y cuándo.
- El **sistema inmunitario** tarda un tiempo en producir **anticuerpos** suficientes para ser detectados por la prueba, y este **tiempo no es igual para todas las personas**. Generalmente se tarda entre **2 y 8 semanas** tras la infección de desarrollar anticuerpos detectables, y casi todas las personas los han generado a los **3 meses de la práctica de riesgo**.
- Al tiempo en el que se puede obtener un resultado negativo aún estando infectado se le conoce a menudo como **«PERIODO VENTANA»**.



RESULTADOS DE LA PRUEBA DEL VIH



Coordinadora estatal
de VIH y sida

Un resultado **NEGATIVO** siempre que no se haya expuesto de nuevo al VIH, significa que la persona no está infectada.

Esto no significa que no se pueda infectar si tiene prácticas de riesgo.



Si el resultado de esta prueba es **POSITIVO** significa que la persona está infectada.

- ✓ Acudir cuanto antes al médico.
- ✓ Informarse acerca de la infección por el VIH le ayudará a cuidarse de la mejor manera posible, protegerse de reinfecciones y evitar la transmisión a otras personas.
- ✓ Existen ONG de personas con VIH que proporcionan de forma gratuita servicios de información, asesoramiento y atención psicológica.



¿EN QUÉ CASOS SE RECOMIENDA HACERSE LA PRUEBA DEL VIH?

- Si nunca se ha realizado la prueba con anterioridad y/o **se han tenido relaciones sexuales sin preservativo.**
- Si está **embarazada o planea un embarazo.**
- Si ha tenido **alguna infección de transmisión sexual, tuberculosis o hepatitis viral.**
- Si tiene una pareja estable y **quiere dejar de usar el preservativo con la pareja.**
- Si ha **compartido material para inyectarse drogas** (jeringuillas, agujas, cucharas, filtros...) o se ha usado **material sin esterilizar** para perforaciones en piel o mucosas (pendientes, piercing, tatuajes,...).
- Si ha tenido una **exposición accidental** (rotura del preservativo, pinchazo...) frente al virus.



¿DÓNDE SE PUEDE REALIZAR LA PRUEBA DEL VIH?



Coordinadora estatal
de VIH y sida

Centros sanitarios de la red pública de forma gratuita y confidencial:

- **Centros de atención primaria.**
- **Centros de planificación familiar.**
- **Centros de diagnóstico y prevención de infecciones de transmisión sexual (ITS).**

También en:

- **Farmacias.**
- **Laboratorios de análisis clínicos.**
- **ONG.**

Existen centros en algunas ciudades, generalmente centros de ITS y ONG, en los que la prueba se puede realizar de **forma anónima**, y sin presentar ningún tipo de documentación.



Coordinadora estatal
de VIH y sida

PROFILAXIS POST EXPOSICIÓN



Coordinadora estatal
de VIH y sida

PROFILAXIS POST EXPOSICIÓN

Es una **medida de prevención excepcional** dirigida a disminuir el riesgo de contraer la infección por el VIH tras una exposición accidental al virus, por vía sexual o sanguínea.

Consiste en un **tratamiento con fármacos antirretrovirales** durante **28 días**, debe iniciarse lo antes posible (preferiblemente en las **6 primeras horas**) tras la exposición al VIH y siempre antes de transcurridas **72 horas**.



Está recomendada en los casos que entrañan un riesgo considerable de transmisión:
1) personas receptoras de una penetración anal desprotegida o con rotura de preservativo con una persona con el VIH y 2) personas que hayan intercambiado agujas o jeringuillas con una persona con el VIH.

En estos casos se debe acudir al **servicio de urgencias de un hospital** para que el personal sanitario valore cada caso particular.



Coordinadora estatal
de VIH y sida

ESTIGMA Y DISCRMINACIÓN



¿QUÉ HACER EN CASO DE DISCRIMINACIÓN?



Coordinadora estatal
de VIH y sida

Si se sufre discriminación en un lugar público, se debe **denunciar**. Si se produce en el ámbito sanitario, se pueden poner en contacto con la **Oficina del Defensor del Paciente** de la Comunidad Autónoma o con las **Unidades de Atención al Paciente de hospitales o centros de salud**. Ante otro tipo de casos de discriminación se puede contactar con:

- El Defensor del Pueblo estatal o autonómico.
- El Plan Nacional sobre el Sida, el Plan Autonómico de Sida o la Dirección de salud pública autonómica.
- Sindicatos.
- Asociaciones con asistencia jurídica para casos de discriminación. Como el servicio de clínica legal de CESIDA (www.clinicalegal.org)



ESTIGMA Y DISCRIMINACIÓN



Coordinadora estatal
de VIH y sida

La **discriminación** sigue siendo un **importante problema** al que tienen que hacer frente las **personas que viven con el VIH**.

El **estigma** está causado por los **prejuicios sobre la sexualidad**, las **enfermedades infecciosas** y su **asociación con grupos previamente estigmatizados**, así como al **desconocimiento y las ideas erróneas sobre el VIH, el sida**, sus vías de transmisión y de no transmisión.

Muchas personas ven **vulnerados sus derechos humanos** al ser estigmatizadas y discriminadas por su condición de VIH positivas.

El miedo, el rechazo y la ignorancia favorecen su expansión y fomentan falsas creencias.



Coordinadora estatal
de VIH y sida

OTRAS ITS



INFECCIONES DE TRANSMISIÓN SEXUAL



Coordinadora estatal
de VIH y sida

En su mayoría se transmiten de una persona a otra durante **las relaciones sexuales** (anales, vaginales, orales y contactos íntimos).

Están causadas por **bacterias, virus, hongos o parásitos**.

Muchas de las ITS **pasan desapercibidas**, sobre todo al principio. La mayoría se **curan y se previenen de forma sencilla**, pero si no se tratan adecuadamente pueden tener **importantes consecuencias**.



SÍNTOMAS FRECUENTES



Coordinadora estatal
de VIH y sida

Mujeres	Hombres
<p>Flujo anormal en la vagina con o sin olor desagradable.</p> <p>Úlceras, ronchas, verrugas o ampollas cerca de los genitales, ano o boca.</p> <p>Inflamación de uno o más ganglios cercanos a la úlcera.</p> <p>Dolor en la zona de la pelvis.</p> <p>Escozor o picor alrededor de los genitales.</p> <p>Ardor al orinar o defecar.</p> <p>Sangrado por la vagina sin tratarse de la menstruación o tras la relación sexual.</p> <p>Dolor en la vagina durante las relaciones sexuales, de aparición repentina.</p>	<p>Secreción por la uretra.</p> <p>Úlceras, ronchas, verrugas o ampollas cerca de los genitales, ano o boca.</p> <p>Inflamación de uno o más ganglios cercanos a la úlcera.</p> <p>Dolor e inflamación en los testículos.</p> <p>Escozor o picor alrededor de los genitales.</p> <p>Ardor y dolor al orinar o defecar.</p>



VIH Y OTRAS ITS



Coordinadora estatal
de VIH y sida

- Tener una ITS **puede aumentar el riesgo** de contraer el VIH.
- Las ITS pueden causar una irritación o herida en la piel, que **facilita la entrada del VIH**.
- Las ITS también pueden **estimular una respuesta inmunitaria** en la zona genital que puede aumentar el riesgo de transmisión del VIH.
- Si una persona infectada por VIH también está infectada por otras ITS, tiene **más probabilidad de infectar o transmitir el VIH a otras personas** a través de contacto sexual.



SI SE CREE TENER UNA ITS



Coordinadora estatal
de VIH y sida

Acudir a un **Centro de Salud o un Centro de ITS** para realizarse una revisión.

Es conveniente **avisar a las personas con quienes se hayan mantenido relaciones sexuales recientes** para informarles sobre la posibilidad de transmisión aunque no tengan síntomas.



Coordinadora estatal
de VIH y sida

AGENTES DE SALUD



Coordinadora estatal
de VIH y sida

¿QUÉ SON LOS AGENTES DE SALUD?

Son personas que **forman parte de un grupo** y que están especialmente formadas y concienciadas para transmitir al resto de sus **compañeros/as** conocimientos tendentes a un **cambio de actitudes, prácticas y/o comportamientos.**

- Son líderes dentro de la comunidad y personas de referencia.
- Son comunicadores/as eficaces y creíbles.
- Usan un lenguaje/terminología apropiado y gestos no verbales que hacen posible que sus compañeros/as se sientan cómodos/as cuando hablan de la sexualidad, el VIH y las ITS.
- Inspiran confianza.
- Tienen buen trato.
- Son apreciados/as y aceptados/as por el grupo.
- Poseen un conocimiento profundo de la comunidad a la que se dirigen.
- Están motivados/as para educar a otras personas.
- Tienen conocimientos claros y prácticos de comunicación educativa interpersonal y grupal.



Coordinadora estatal
de VIH y sida

EDUCACIÓN ENTRE IGUALES Y PREVENCIÓN DEL VIH

La **educación entre iguales** se ha aplicado en muchas áreas de la salud pública, pero especialmente en **la prevención, atención y apoyo en materia de VIH y sida** es una estrategia ampliamente utilizada que es **aceptada y apreciada tanto por el público beneficiario como por sus miembros.**

Esta metodología requiere que las personas **futuras educadoras sean formadas adecuadamente**, que adquieran los **conocimientos, habilidades y motivación suficiente para llevar a cabo las prácticas preventivas**. Para ello es muy importante que los/as educadores/as se sientan desde el primer momento **responsables dentro del proyecto** y que aporten todas sus ideas e influencias.



Coordinadora estatal
de VIH y sida

¡¡MUCHAS GRACIAS!!